



# FOGO Maxi

OLIEGEVULDE RADIATOR  
RADIATEUR À L'HUILE

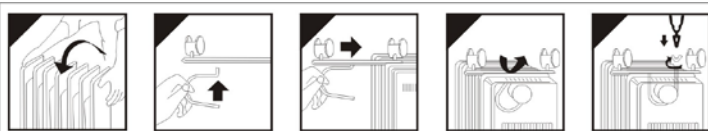
PCL-307

Wij danken u voor de aankoop van dit Profile product. Let op: Het is belangrijk dat u deze handleiding aandachtig leest voordat u het product gaat gebruiken. Bewaar daarna deze handleiding goed.

### **Technische gegevens**

- Netspanning: 220-240V/AC (50/60Hz)
- Vermogen: 800W - 1200W - 2000W
- IPX0 (= geen bescherming tegen water)
- Bescherming tegen oververhitting
- Regelbare ingebouwde thermostaat
- Oliedruk is getest voor de veiligheid
- Schakelaar met indicatielichtje
- Met wieltjes om gemakkelijk te verplaatsen
- Ideaal voor gebruik in droge ruimtes tot 42m<sup>3</sup>

### **Installatie**



- Vooraleer u het toestel in gebruik neemt, draait u het toestel ondersteboven om de wielbasissen tussen de laatste elementen te plaatsen.
- Bevestig deze aan de U-haken met de bijgeleverde vleugelmoeren.
- Draai vervolgens het toestel terug om.

### **Aansluiting**

Het verwarmingstoestel wordt met een stekker aangeleverd. Gebruik het toestel nooit met een beschadigd snoer en/of stekker of nadat de kachel slecht functioneerde of is beschadigd op gelijk welke manier. Het vervangen van een snoer en/of stekker dient alleen door een gekwalificeerd vakman te worden uitgevoerd, die bekend is met de van toepassing zijnde eisen.

### **Werking en gebruik**

- Steek de stekker in het stopcontact en zorg ervoor dat de draaischakelaar op 0-stand en de thermostaat op minimum staat.
- Door de draaischakelaar te verdraaien gaat u het toestel inschakelen:
  - Op stand 1 = 800W
  - Op stand 2 = 1200W
  - Op stand 3 = 2000W
- Het indicatielampje gaat branden als de verwarming actief is.
- De thermostaat zal automatisch uw gewenste kamertemperatuur behouden. Door nu de thermostaat in wijzerzin te draaien, verhoogt u de ingestelde temperatuur. Draait u daarentegen de thermostaat in tegen wijzerzin, verlaagt u de ingestelde temperatuur.
- Als u het toestel wil uitschakelen, zet u de draaischakelaar opnieuw op 0-stand en de thermostaat op minimum. Vervolgens trekt u de stekker uit het stopcontact.

### **Opmerking:**

Als u het toestel uitschakelt, zal de olie langzaam afkoelen.

### **Reiniging**

- Wij raden u aan de kachel één maal per maand voorzichtig te reinigen om het vuil en stof te verwijderen. Dit om de kachel efficiënt en veilig te kunnen doen werken.
- Zet het toestel steeds uit en trek de stekker uit het stopcontact. Zorg ervoor dat het toestel volledig is afgekoeld voor de reiniging.
- Reinig het toestel NIET met was-, wax- of poetsmiddel, deze kunnen reageren met de warmte en de kleur doen afgaan.
- Bewaar de doos voor opslag in periodes dat u de radiator kachel niet gebruikt. De kachel moet bij opslag immers ook beschermd worden tegen vuil en stof.

### **Garantie**

De garantieperiode voor **PCL-307** bedraagt 2 jaar, en vangt aan op de datum van aankoop.

Gedurende de garantieperiode verhelpt Eltra NV alle defecten die te wijten zijn aan materiaal- of productiefouten. Eltra NV kan, naar keuze, het defecte toestel ofwel herstellen ofwel vervangen.

Eltra NV is niet verplicht om toestellen te herstellen of te vervangen indien ze defect zijn geraakt ten gevolge van beschadigingen, oneigenlijk gebruik, modificaties of wijzigingen die werden aangebracht na de aankoopdatum.

Breng het defecte toestel, samen met het originele aankoopbewijs, terug naar de winkel waar het toestel werd gekocht. Voeg steeds een nota toe met de beschrijving van het probleem.

### **Schade**

Eltra NV kan onder geen enkel beding aansprakelijk gesteld worden voor schade van welke aard ook, indien het toestel niet correct volgens de voorgeschreven installatie-instructies werd geïnstalleerd, noch voor schade ten gevolge van onvoorziene omstandigheden zoals natuurrampen, blikseminslag,.... Alle daaruit voortvloeiende kosten vallen bijgevolg uitsluitend ten laste van de koper, en worden niet gedekt door de garantievooraardelen.



### **Ophaling tweedehands huishoudtoestellen**

De Europese richtlijn 2002/96/EG betreffende afgedankte elektrische en elektronische apparatuur legt op dat tweedehands huishoudtoestellen niet bij het stedelijk afval mogen terechtkomen. De tweedehands toestellen moeten afzonderlijk worden verzameld om de recuperatie en de recyclage van de materialen waaruit deze toestellen bestaan te optimaliseren en zo de impact op de volksgezondheid en op het milieu te beperken. Al deze producten zijn gemerkt met het symbool om te herinneren aan de verplichtingen van gescheiden afval.

De consumenten moeten lokale overheden of leveranciers contacteren in verband met de procedure die ze moeten volgen bij het wegwerpen van hun huishoudtoestellen.

[www.profile.be](http://www.profile.be)  
Eltra nv, Pachtgoedstraat 2, 9140 Temse, BELGIUM



## Veiligheidsmaatregelen

---



De verwarming niet afdekken!

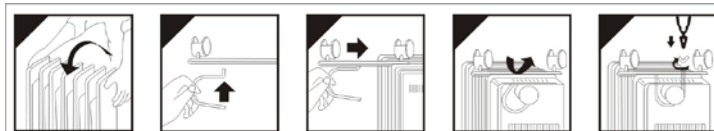
- Om de veilige werking van uw verwarming te verzekeren moet het toestel worden aangesloten, in overeenstemming met de aanwijzingen van de handleiding.
- Het toestel is alleen geschikt voor huishoudelijk of gelijksoortige doeleinden binnen ingesloten ruimtes.
- Gebruik het toestel niet in vochtige ruimtes (zoals badkamer, wasplaats, enz.).
- Wanneer de verwarming wordt afgedekt, kan dit leiden tot brandgevaar.
- Plaats het toestel enkel rechtop en op een vlakke, droge ondergrond.
- De oppervlakken en in het bijzonder de lamellen worden bij werking zeer warm. Zorg dus dat kleine kinderen of lichamelijk zwakke mensen deze oppervlakken niet kunnen aanraken.
- Gebruik het toestel nooit in combinatie met een schakelklok. Het automatisch inschakelen van aangesloten verwarmingen kan gevaar opleveren tijdens uw afwezigheid.
- Leg het snoer niet over het warme toestel.
- Elektrische verwarmingen zijn ontworpen als extra verwarming en zijn niet geschikt als hoofdverwarming tijdens het koude seizoen.
- Zorg ervoor dat het toestel op minstens 100cm verwijderd staat van de muur en van brandbare materialen (zoals meubels, papier, kleren, planten, ...)
- Laat uw toestel nooit onbewaakt achter. Haal ook steeds de stekker uit het stopcontact wanneer u de kamer verlaat.
- Gebruik geen verlengsnoer.

Nous vous remercions pour l'achat de ce produit Profile. Attention : Il est important de lire attentivement ce mode d'emploi avant d'utiliser le produit. Conservez ensuite soigneusement le mode d'emploi.

### **Données techniques**

- Tension réseau : 220-240V/AC (50/60Hz)
- Puissance : 800W-1200W-2000W
- IPX0 (= non protégé contre l'eau)
- Avec protection anti-surchauffe
- Avec thermostat réglable incorporé
- La pression d'huile a été vérifiée pour la sécurité
- Commutateur avec lampe témoin
- Avec roulettes pour un déplacement facile
- Idéal pour l'utilisation dans des espaces secs de 42m<sup>3</sup>

### **Installation**



- Avant de mettre l'appareil en service, le placer sur sa tête pour fixer les bases des roulettes entre les derniers éléments.
- Fixer celles-ci aux crochets en U, à l'aide des écrous à ailettes fournies.
- Replacer ensuite l'appareil sur ses pieds.

### **Raccordement**

L'appareil de chauffage est livré avec une fiche. Ne jamais utiliser l'appareil avec un cordon électrique et/ou une fiche endommagés, ou après qu'il ait mal fonctionné ou ait été endommagé de manière quelconque.

Le remplacement du cordon électrique et/ou de la fiche doit être effectué par un professionnel qualifié qui est au courant des exigences en vigueur.

### **Fonctionnement et utilisation**

- Introduire la fiche dans la prise en veillant à ce que le sélecteur rotatif se trouve en position 0 et le thermostat en position minimum.
- En tournant le sélecteur rotatif, l'appareil est mis en route.
  - Position 1 = 800W
  - Position 2 = 1200W
  - Position 3 = 2000W
- Le chauffage marche lorsque la lampe témoin est allumée.
- Le thermostat maintient automatiquement la température ambiante souhaitée. En faisant tourner le thermostat dans le sens des aiguilles d'une montre, on augmente la température de consigne. En tournant dans l'autre sens, vous baissez la température de consigne.
- Pour éteindre l'appareil, ramener le sélecteur rotatif en position 0 et le thermostat au minimum. Retirer ensuite la fiche de la prise.

### **Remarque :**

Après l'extinction de l'appareil, l'huile refroidit lentement.

### **Nettoyage**

- Il est recommandé de nettoyer le radiateur une fois par mois pour éliminer la saleté et la poussière. Ceci permet un fonctionnement sûr et efficace du radiateur.
- Toujours éteindre l'appareil et débrancher la prise. Assurez-vous que l'appareil est entièrement refroidi avant de le nettoyer.
- Ne PAS utiliser de cire ou de brillant qui pourraient réagir à la chaleur et faire déteindre l'appareil.
- Conservez l'emballage pour entreposer le poêle lorsque vous ne l'utilisez pas. Le poêle doit également être rangé à l'abri de la saleté et de la poussière.

### **Conditions de garantie**

La période de garantie du **PCL-307** est de 2 ans à compter de la date d'achat.

Au cours de la période de garantie, ELTRA sa/nv prendra en charge toutes les pannes dues à des défauts de matériel ou de production. ELTRA sa/nv peut, au choix, réparer ou remplacer l'appareil défectueux.

ELTRA NV n'est pas tenu de réparer ou de remplacer des appareils dont le mauvais fonctionnement est dû à des dégradations, une utilisation inappropriée ou des modifications apportées après la date d'achat. Rappelez l'appareil défectueux, accompagné de la preuve d'achat originale, au magasin où l'appareil a été acheté. Incluez toujours une note décrivant le problème.

### **Domages**

ELTRA NV ne peut en aucun cas être tenu pour responsable des dégâts de quelque nature que ce soit dus à une installation de l'appareil non conforme aux instructions d'installation, ni des dégâts provoqués par des circonstances imprévisibles comme les catastrophes naturelles, la foudre... Tous les frais liés à de tels dégâts sont par conséquent à la charge exclusive de l'acheteur et ne sont pas couverts par les conditions de garantie.



### **Mise au rebut des appareils électroménagers usagés**

La directive européenne 2002/96/CE relative aux déchets d'équipements électriques et électroniques exige que les appareils ménagers usagés ne soient pas éliminés avec les déchets municipaux non triés. Elle instaure une collecte sélective de ces appareils usagés afin d'optimiser le taux de récupération et le recyclage des matériaux qui les composent et de réduire ainsi leur impact sanitaire et environnemental. Le symbole d'une poubelle sur roue barrée d'une croix est apposé sur tous les produits de ce type afin de rappeler l'obligation d'observer la collecte sélective. Les consommateurs devront dès lors contacter les autorités locales ou leur fournisseur au sujet de la marche à suivre pour la mise au rebut de leurs appareils ménagers.

[www.profile.be](http://www.profile.be)  
Eltra nv, Pachtgoedstraat 2, 9140 Temse



## Mesures de sécurité

---



Ne pas couvrir!

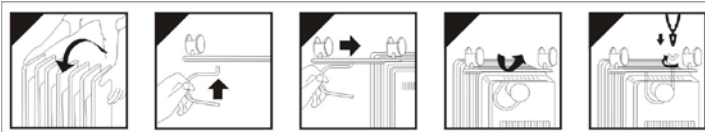
- Pour garantir la sécurité du fonctionnement de votre poêle, il faut effectuer le raccordement conformément aux instructions du manuel.
- L'appareil convient uniquement à l'usage ménager ou aux usages similaires, à l'intérieur de l'habitation.
- Ne pas utiliser dans des espaces humides (comme les salles de bains, salles d'eau, etc.).
- Le fait de couvrir le poêle entraîne un risque d'incendie.
- Placer l'appareil uniquement verticalement et sur un fond plat et sec.
- Durant le fonctionnement, les surfaces et les lamelles en particulier deviennent très chaudes. Veiller donc à ce que les enfants en bas âge ne puissent toucher ces surfaces.
- Ne jamais utiliser le poêle en combinaison avec une horloge de programmation. La mise en marche automatique d'un chauffage entraîne un risque durant votre absence.
- Il est interdit de poser le cordon électrique sur le poêle chaud.
- Les chauffages électriques sont conçus comme chauffages d'appoint et ne conviennent pas comme chauffage principal durant la saison froide.
- Veiller à ce que l'appareil se trouve à une distance minimale de 100cm des murs et d'objets inflammables (comme les meubles, le papier, les vêtements, les plantes, ...)
- Ne jamais laisser l'appareil sans surveillance. Toujours retirer la fiche de la prise de courant avant de quitter la pièce.
- Ne pas utiliser de rallonge.

Le agradecemos la compra de este producto Profile.  
Atención: Es importante que lea atentamente este manual antes de utilizar el producto. Conserve bien este manual.

### Datos técnicos

- Voltaje: 220-240V/AC (50/60Hz)
- Potencia: 800 W – 1200 W – 2000 W
- IPX0 (sin protección contra el agua)
- Protección contra sobrecalentamiento.
- Termostato regulable integrado
- La presión de aceite está probada para seguridad
- Interruptor con lámpara de indicación
- Con ruedas para un desplazamiento más cómodo
- Ideal para usar en espacios secos de 42m<sup>3</sup>

### Instalación



- Antes de utilizar el aparato, de la vuelta al aparato para colocar la base de las ruedas entre los últimos elementos.
- Fíjelo con los ganchos en U con las tuercas con mariposa suministradas.
- Vuelva a dar la vuelta al aparato.

### Conexión

El aparato de calefacción se entrega con un enchufe. No utilice nunca el aparato con un cable y/o enchufe dañado o después de que el calefactor funcionase de forma indebida o estuviese dañado de algún modo.

El cambio de un cable y/o enchufe solo lo puede realizar un profesional cualificado que conozca los requisitos de su aplicación.

### Funcionamiento y uso

- Enchufe el aparato y cuide de que el interruptor giratorio esté en la posición 0 y el termostato al mínimo.
- Girando el interruptor giratorio conectará el aparato:
  - En posición 1 = 800 W
  - En posición 2 = 1200 W
  - En posición 3 = 2000 W
- La lámpara de indicación se enciende cuando la calefacción está activa.
- El termostato mantendrá automáticamente la temperatura ambiente que desee. Girando ahora el termostato en el sentido de las agujas del reloj aumentará la temperatura regulada. Si gira el termostato en el sentido contrario a las agujas del reloj, disminuirá la temperatura regulada.
- Si desea apagar el aparato, vuelva a colocar el interruptor giratorio a 0 y el termostato al mínimo. Seguidamente desenchufe el aparato.

### Advertencia:

Si apaga el aparato, el aceite se enfriará lentamente.

### Limpieza

- Le recomendamos que limpie con cuidado el aparato una vez al mes para eliminar la suciedad y el polvo.

- Esto hará que el calefactor funcione de forma más eficiente y segura.
- Apague y desenchufe siempre el aparato. Espere a que el aparato esté completamente frío para la limpieza.
- NO utilice detergentes ni limpiadores de cera para limpiar el aparato: podrían reaccionar con el calor y afectar al color del aparato.
- Conserve la caja para guardar el aparato cuando no vaya a utilizarlo. Siempre que se guarde el calefactor habrá que hacerlo protegiéndolo del polvo y la suciedad.

### Garantía

El período de garantía para **PCL-307** es de 2 años a partir de la fecha de compra.

Durante este período, Eltra NV reparará todos los defectos derivados de fallos de material o de fabricación. Eltra NV puede, según criterio propio, reparar o reemplazar el producto.

Eltra NV no asume ninguna obligación para reparar o reemplazar el producto si su defecto se debe a daños, uso indebido, modificaciones o cambios realizados tras la fecha de compra.

Lleve el aparato defectuoso, junto con el recibo original de compra, a la tienda donde lo compró. Adjunte una nota describiendo el problema.

### Daños

Eltra NV no asume ninguna responsabilidad por daños de ningún tipo como consecuencia de una instalación incorrecta del mismo, otra que la descrita en las instrucciones de instalación, así como por daños consecuencia de circunstancias imprevistas, como desastres naturales, relámpagos, etc. Todos los costes derivados de estos daños corren por cuenta única del comprador y no se incluyen en las condiciones de garantía.



### Retirada de electrodomésticos usados

La directiva europea 2002/96/EC sobre los desechos de equipamientos eléctricos y electrónicos exige que los electrodomésticos usados no se tiren junto con el flujo normal de desechos municipales. Los aparatos usados deben recogerse por separado con el fin de optimizar la tasa de recuperación y el reciclaje de los materiales de los que están compuestos, y así reducir el impacto sobre la salud de las personas y el medio ambiente. El símbolo de una papelera tachada se incluye en todos estos productos para recordar las obligaciones de desechos separados. Los consumidores deberán contactar con las autoridades locales o su proveedor con respecto a el proceso que han de seguir para deshacerse de sus electrodomésticos.

www.profile.be

Eltra nv, Pachtgoedstraat 2, 9140 Temse, BELGIUM





## Medidas de seguridad

---



No cubrir la unidad!

- Para asegurar un uso seguro de su calefacción deberá conectarse el aparato de acuerdo a las indicaciones en el manual.
- El aparato solo es apto para fines domésticos o similares en lugares cerrados.
- No utilice el aparato en lugares húmedos (como el baño, el cuarto de lavado, etc.).
- No cubra nunca el calefactor con nada: esto supone un riesgo de incendio.
- Coloque el aparato únicamente recto y sobre una superficie plana y seca.
- Las superficies, y sobre todo las láminas, se calientan mucho durante su funcionamiento. Cuide por tanto de que ningún niño o persona con alguna debilidad física toque el aparato.
- No utilice nunca el aparato con un reloj interruptor. El encendido automático del calefactor conectado puede suponer un peligro en su ausencia.
- No coloque el cable sobre el aparato caliente.
- Los calefactores eléctricos han sido diseñados como calefacción adicional y por lo tanto no como calefacción principal durante temporadas frías.
- Cuide de que el aparato esté a una distancia mínima de 100cm de la pared y de materiales inflamables (como muebles, papel, ropa, plantas...)
- No deje nunca su aparato sin vigilar. Desenchufe también el aparato siempre que abandone la habitación.
- No utilice ningún alargador.