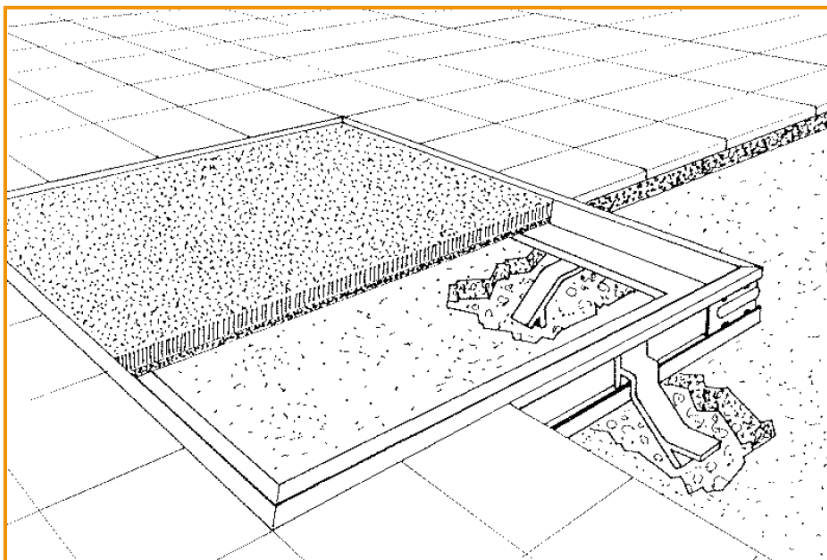


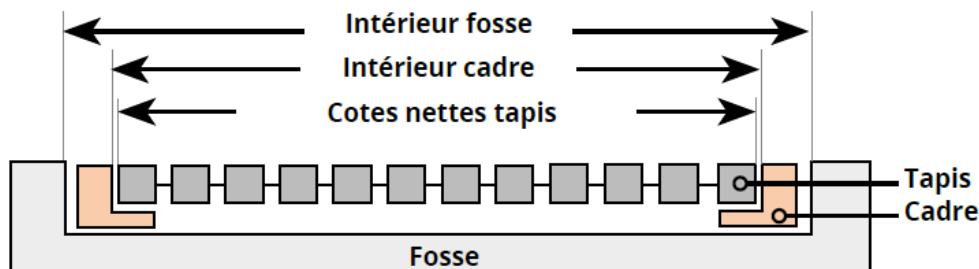
1 - Création de la fosse

Pour que les tapis restent efficaces bien au-delà de leur cycle de vie prévu et s'adaptent parfaitement à l'emplacement choisi, il est impératif de les placer dans une fosse.



La fosse devra être construite dans le respect des bonnes pratiques ROMUS décrites ci-dessous :

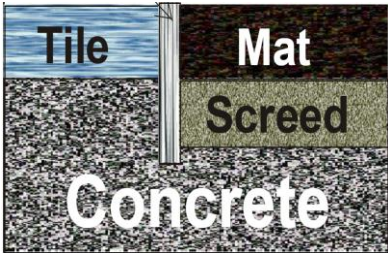
- La taille de la fosse **se calcule en additionnant toutes les dimensions suivantes** (tolérance 1 mm) :
 - Les dimensions nettes du tapis
 - La largeur du profilé de la cornière cadre
 - Un dégagement de 2 mm entre le tapis et la cornière de la fosse de chaque côté à des fins de mouvement



- L'épaisseur de la fosse devra correspondre exactement à l'épaisseur du tapis, en incluant une couche de chape de 3 mm d'épaisseur (tolérance : 1 mm)

•La chape devra être mise à niveau, avec une profondeur uniforme sur toute la surface de la fosse, en utilisant des outils professionnels de pose de revêtement de sol, et en suivant le processus de préparation des supports :

•Afin voir le catalogue Romus – préparation des supports :



- Tous les débris doivent être retirés de la chape avant l'installation. Les débris comprennent par exemple le ciment et l'enduit laissés par les poseurs.
- Là où la chape rencontre la cornière entourant le cadre/la fosse, la chape doit être d'équerre par rapport au bord perpendiculaire de la cornière. En général, les chapes ont tendance à former un ménisque au niveau de la cornière, et par conséquent la chape la plus proche de la cornière ne respecte pas la spécification de 1 mm.
- Habituellement, les fosses ne sont pas carrées ou droites, et même un écart de 2 mm risque de provoquer un écart inesthétique entre le tapis et la cornière de la fosse.
- Les produits ROMAT peuvent être remodelés sur place pour s'adapter parfaitement à la fosse, sous réserve d'utilisation d'une scie à matériaux appropriée*
- Les tapis ne doivent pas être installés sur des chapes humides ou non durcies, en raison de la présence d'une humidité excessive.

2 - Installation de la cornière cadre

Chaque fois qu'un tapis d'entrée doit être installé, il est nécessaire de poser une cornière : Romus propose plusieurs solutions de cornières cadres, conformément à la fiche technique demandée, afin de répondre aux besoins de chaque projet :

Tableau de sélection :

| Référence | Désignation | Circulation piétonne | Fosse | Type de fixations |
|---------------------------------|------------------------------------|------------------------|-------|---------------------|
| 6105 – 6107 – 6100 – 6101- 6113 | Cornière cadre 13 mm, 17 mm, 23 mm | Soutenue ou intensive | Oui | Scellées |
| 6099-6094-6093-6110 | Cornière cadre 11 mm, 17 mm, 22mm | Importante ou soutenue | Oui | Vissées ou scellées |
| 6290 | Cornière adhésive | Réduite ou fréquente | Oui | Auto-adhésif |
| 6114-6115 | Profilé d'accès incliné, 12, 20 mm | Réduite ou fréquente | Non | Vissées |

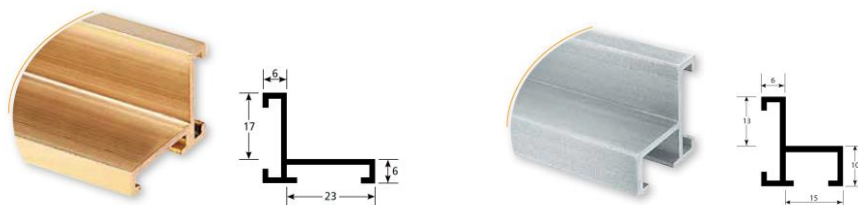


2.1 - Cornière à sceller dans la fosse

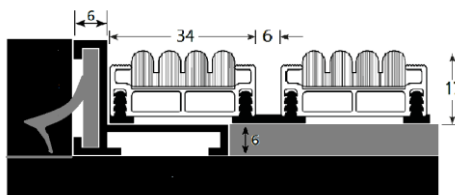
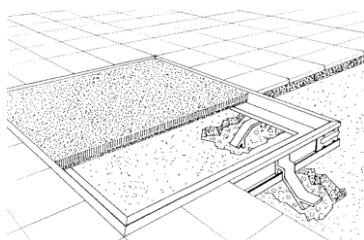
Pour les trafics soutenus et intenses, Romus recommande d'utiliser une cornière à sceller dans la chape.

ATTENTION : Lors du calcul de la dimension nette du tapis, tenez compte de la taille du tapis, de l'épaisseur de 6 mm de la cornière et du dégagement de 2 mm sur chaque côté, comme précédemment indiqué.

• Cornière cadre 17 mm et 23 mm (réf. 6100), 17 mm (réf. 6113) :



- La cornière doit être achetée avant le tapis, et être scellée pendant la construction de la fosse.
- Les cornières réf. 6105 (17-23 mm) et 6107 (13 mm) sont fabriquées sur mesure avec le tapis.
- Afin de renforcer la cornière et d'optimiser sa longévité, il est nécessaire d'installer 2 pattes de fixation à chaque mètre (réf. 16103) et de chaque côté : cette mesure garantit un ancrage en profondeur dans la chape en béton, pour une meilleure sécurité, tel qu'indiqué sur le schéma.
- La chape doit être posée lors du scellage de la cornière ; veillez à ce que la chape et le profilé soient bien au même niveau.
- Le profilé de 4 000 mm doit être coupé sur site aux bonnes dimensions et en fonction de la taille de la fosse
- Utilisez une scie circulaire pour couper l'angle selon la taille requise pour les angles.
- Chaque côté de la cornière doit être maintenu à l'aide d'équerres (réf. 16104), conformément au schéma



2.2 - Cornière à visser ou à sceller dans la fosse

Pour les circulations fréquentes et importantes, une cornière à visser peut être installée dans la chape.

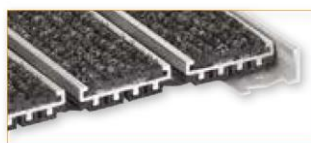
• Parfaite pour les portes tambour ou de forme arrondie

ATTENTION : Lors du calcul de la dimension nette du tapis, tenez compte de la taille du tapis, de l'épaisseur de 1,5 mm de la cornière et du dégagement de 2 mm sur chaque côté, comme précédemment indiqué.

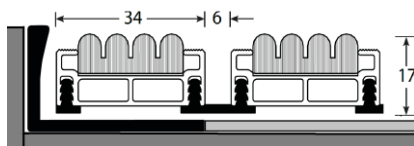
• Cornière en aluminium à visser, proposée en versions 11 mm (réf. 6099), 17 mm (réf. 6094) et 22 mm (réf. 6093)

• Plusieurs cornières pliables sont proposées pour les formes non rectangulaires (contactez Romus pour plus d'informations)

• Cornière renforcée pour une circulation intense (réf. 6110), proposée en version 18 mm ou 12 mm



- Le profilé doit être coupé sur site aux bonnes dimensions et en fonction de la taille de la fosse
- indiquée.
- Les vis doivent être placées aux endroits indiqués (*à acheter séparément*).
- Utilisez une scie circulaire pour couper l'angle selon la taille requise pour les angles.



2.3 - Cornière adhésive à coller dans la fosse

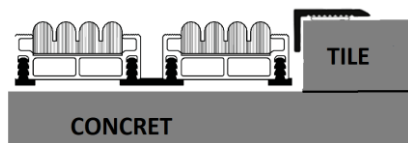
Pour la circulation fréquente uniquement, il est possible d'installer une cornière décorative, à coller sur le côté de la fosse.

- Installation facile et rapide pour les circulations piétonnes réduites

ATTENTION : Lors du calcul de la dimension nette du tapis, tenez compte de la taille du tapis, de l'épaisseur de 1,5 mm de la cornière et du dégagement de 2 mm sur chaque côté, comme précédemment indiqué.



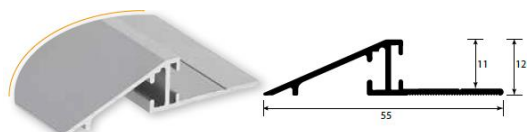
- Le profilé de 270 cm doit être coupé sur site aux bonnes dimensions et en fonction de la taille de la fosse indiquée.
- Utilisez une scie adéquate pour couper l'angle selon la taille requise pour les angles.
- La cornière autocollante doit être placée avant le tapis, et être positionnée sur la partie collante au bord du sol pour faciliter les opérations.
- Il est possible d'appliquer un autre ruban adhésif pour optimiser la durabilité



2.4 - Cornière à poser au sol

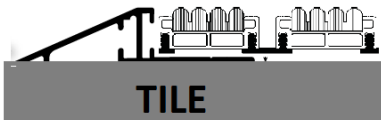
Il existe de rares cas dans lesquels l'architecte ne recommande pas d'utiliser une fosse. Dans ce cas-là, et afin d'éviter que le tapis ne se déplace, il est possible d'installer des cornières rampe :

- Profilé d'accès incliné 12 mm (réf. 6114) et 20 mm (réf. 6115)



Ce produit est proposé en plusieurs épaisseurs, et est conforme au règlement de l'UE sur l'accessibilité

- Le profilé de 400 cm doit être coupé sur site aux bonnes dimensions en respectant la taille du tapis et le dégagement de 2 mm de chaque côté, comme précédemment indiqué.
- Les vis doivent être placées aux endroits indiqués (*à acheter séparément*).
- Utilisez une scie circulaire pour couper l'angle selon la taille requise pour les a



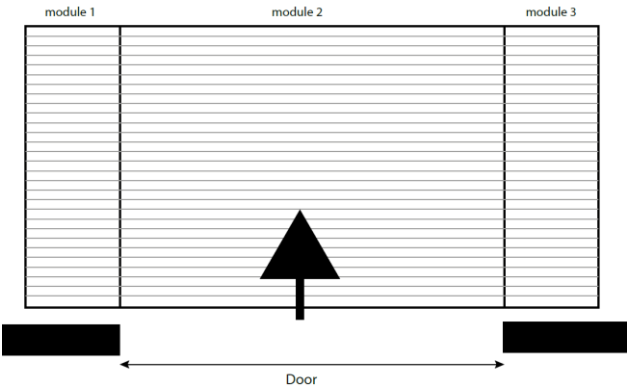
Installation de nos tapis

3- Plusieurs modules pour un même mat

Ouvrez soigneusement l’emballage, et trouvez le document intitulé « Procédure d’installation ». Vérifiez que tous les éléments sont bien présents tels qu’indiqués sur le bon de livraison.

Veuillez noter que si la largeur du tapis d’entrée est supérieure à 2 500 mm pour le ROMAT, à 3 000 mm pour le ROMAT GT, il sera livré en plusieurs modules enroulés à assembler.
Le ROMAT REVERSE sera livré sous forme de plaques.

ROMUS découpe ses tapis en fonction de la zone de circulation : pour éviter que la partie la moins résistante du tapis ne soit placée avec le joint au milieu de la zone de circulation, nous couperons le tapis au niveau de l’extrémité.



Exemple : si la largeur du tapis est de 4 m et que la longueur de la porte de 2,5 m, nous allons découper un module de 0,75 m à gauche, 2,5 m au centre et 0,75 m à droite, comme indiqué ci-dessous :

4- Déballage des modules ROMAT GT et ROMAT

Chaque rouleau de tapis est étiqueté, comme indiqué dans le « Formulaire de confirmation de commande du tapis »

Avant de commencer l’installation du tapis, la préparation du cadre doit être terminée, avec le sous-plancher bien droit, sec et exempt de contaminants, et le niveau de cornière périmétral doit être adapté à l’installation du gabarit de tapis d’entrée fourni.

Les irrégularités du substrat du cadre doivent être corrigées avant d’installer le tapis, afin d’éviter toute usure prématurée ou d’endommager le tapis pendant l’utilisation.

Vérifiez que le dégagement d’ouverture de la porte est suffisant pour accueillir le tapis d’entrée.

Avant de commencer toute installation, vérifiez que chaque rouleau est clairement marqué et correspond bien aux détails indiqués sur le « Formulaire de confirmation de commande du tapis ».

Dans la mesure du possible, avant l’installation, disposez les modules de tapis dans un espace adjacent, propre et sec, pour vérifier que les panneaux s’emboîtent correctement et correspondent au plan fourni



CLENT XXXXXX – PROJECT XXXXXXXXXXXXXXXX

Retail lobby C2-G32 & C4-G53

– 8325 x 4040mm – to be manufactured in 9 pieces

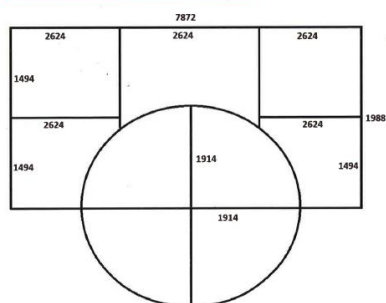
| | | | |
|------|------|------|------|
| 2775 | 2775 | 2775 | |
| 1344 | 1344 | 1344 | |
| 2775 | 2775 | 2775 | |
| 1344 | 1344 | 1344 | 4040 |
| 2775 | 2775 | 2775 | |
| 1352 | 1352 | 1352 | |

8325

C2 & C4 lobby entrance mats

- 7872 x 1988 mm Rectangle to be manufactured in 5 pcs

- 3828 c 3828 mm circle to be manufactured in 4 pcs



Les tapis fabriqués conformément à un schéma ou des modèles sont fournis à une taille finie, tel que demandé et indiqué sur le « Formulaire de confirmation de commande du tapis », et ne devraient nécessiter qu'un ajustement minimal sur site. Les tapis doivent être posés de manière à ce que les piétons traversent les nervures du tapis dans le sens de circulation indiqué (« DOT »), et non le long de celles-ci.

Vérifiez le dégagement de l'avant à l'arrière dans le sens de la circulation (DOT). Les tapis ROMAT sont normalement fournis sous forme de modules finis enroulés, ce qui devrait permettre de les installer sans avoir à les modifier sur place.

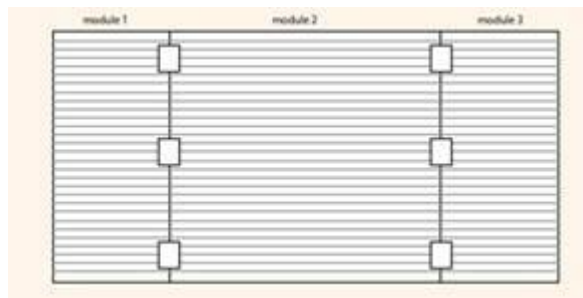
Si des ajustements sont jugés nécessaires, ils doivent être effectués par un installateur compétent.

Commencez l'installation avec un module de tapis non formé, si possible, en vous assurant de suivre l'emplacement indiqué dans le « Formulaire de confirmation de commande du tapis ». Les autres modules sont à installer par la suite ; laissez les étiquettes apposées sur chaque panneau de tapis tant que l'installation n'est pas terminée.

Alignement des profilés (tapis ROMAT GT et ROMAT uniquement)

Si le tapis est livré en 2 unités ou plus, Romus recommande fortement l'utilisation de clips de jonction (réf. : 6109) entre les unités, surtout à l'extrémité et au milieu de la jonction : Cela permet aux profilés de rester bien alignés entre les tapis, pour un meilleur aspect esthétique et une immobilisation parfaite du tapis, surtout en cas de circulation intense.

Veillez à retirer la bande de caoutchouc antidérapante du profilé des tapis Romat GT et ROMAT lors de l'installation du clip de jonction pour un ajustement parfait.



Les connecteurs sont conçus pour maintenir les profilés aluminium alignés : les connecteurs doivent être vissés au sol dans la fosse afin de permettre un alignement parfait des profilés, de sorte que le module de gauche soit aligné sur le module de droite.

Les clips de jonction doivent être vissés au sol et posés chacun à 60-70 cm de profondeur.

Les clips de jonction doivent être commandés séparément.

***Pour toute demande
d'informations, n'hésitez pas à
nous contacter ou à visiter notre
site Web :***

SERVICE CLIENT**OUTILS ET PROFILÉS**

+33 1 69 79 69 77

welcome@romusworld.com

TAPIS D'ENTRÉE

+33 1 69 11 82 66

madetomeasure@romusworld.com



www.romusworld.com

Siège social

13/15, rue du Taillefer

ZA Les Pouards

91160 CHAMPLAN - France